

РЕПУБЛИКА СРБИЈА
АУТОНОМНА ПОКРАЈИНА ВОЈВОДИНЕ
ОПШТИНА АДА
ОПШТИНСКА УПРАВА АДА
Одељење за комуналне послове, урбанизам,
грађевинарство и заштиту животне средине
Број предмета АПР: ROP-ADA-6017-LOC-1/2021
Заводни број: 353-12/2021-05
Датум: 26.03.2021. године.

Одељење за комуналне послове, урбанизам, грађевинарство и заштиту животне средине Општинске управе општине Ада поступајући по захтеву **PLETEX doo Ada** (МБ: ██████████) из Аде, улица Петефи Шандора број 4, под бројем предмета АПР: ROP-ADA-6017-LOC-1/2021 и под заводним бројем 353-12/2021-05 од 08.03.2021. године поднете пуномоћника **Марте Варга Пертић** (ЈМБГ ██████████) из Сенте, за израду Локацијских услова за доградњу, реконструкцију и промену намене постојећег магацина у производну халу у Ади, у улици Петефи Шандора 23 на кат.парцели број 2336 К.О.Ада на основу члана 53а,54,55,56 и 57 Закона о планирању и изградњи („Службени гласник РС” бр. 72/2009 и 81/2009 - испр. 64/2010- одлука УС, 24/2011, 121/2012 и 42/2013- одлука УС 50/2013- одлука УС, 98/2013 одлука УС 132/2014, 145/2014, 83/2018,31/2019, 37/2019-др.закон и 9/2020) и на основу Просторног плана Општине Ада (“Службени лист Општине Ада, број 37/2019), План генералне регулације за насеље Ада и Мол (“Службени лист Општине Ада“, број 13/2016), и члана 12. Одлуке о општинској управи општине Ада (“Службени лист општине Ада”, број 40/16,9/2017 и 15/2018), Правилника о класификацији објеката (“Службени гласник РС”, број 22/2015), Правилника о поступку спровођења обједињене процедуре електронским путем (“Службени гласник РС”, број 68/2019), доноси следеће:

ЛОКАЦИЈСКЕ УСЛОВЕ

ИЗДАЈУ СЕ ЛОКАЦИЈСКИ УСЛОВИ којим се утврђују сви услови и подаци потребни за израду техничке документације за доградњу, реконструкцију и промену намене постојећег магацина у производну халу у Ади, у улици Петефи Шандора 23 на кат.парцели број 2336 К.О.Ада, на земљишту у грађевинском подручју.

1. Услови за локацију и правила грађења

1.1. Врста и намена објекта

- Предметна локација се налази у Ади у улици Петефи Шандора на кат. парцели бр. 2336 К.О. Ада површине 3228 m².
- Локација предметног објекта се налази у блоку 19 према графичком прилогу ППР насеља Аде и Мол која је намењена за зони становања.

Породично становање

Врста и намена објеката

Главни објекти: породични стамбени објекти, породични стамбено-пословни и пословно-стамбени објекти, пословни објекти.

Други објекти: у зависности од величине парцеле, у оквиру ове зоне, је дозвољена изградња пословног или стамбеног објекта, уз главни објекат, као другог објекта на парцели.

Помоћни објекти: гараже, летње кухиње, котларнице, оставе (за огрев, алат и сл.), приручни магацини, надстрешнице и вртна сенила, дворишни камини, мини базени и спортско-рекреативни терени, бунари, графо станице, водонепропусне бетонске септичке јаме (као прелазно решење до прикључења на неселјску канализациону мрежу), пољски клозети, ограде и сл.

Економски објекти: објекти за гајење животиња – стаје, штале и др. објекти (за коње, говеда, козе, овце, свиње, живину, голубове, куниће, украсну живину и птице а према општинској Одлуци о држању домаћих животиња), затим испусти за стоку, ђубришта (бетонске писте за одлагање чврстог стајњака, објекти за складиштење осоке), објекти за складиштење сточне хране (сеници, магацини за складиштење концентроване сточне хране, бетонирани сили јаме и сили тренчеви), објекти за складиштење пољопривредних производа (амбари, кошеви) и др. објекти намењени пољопривредном газдинству (објекти за машине и возила, алат и опрему, пушнице, сушнице, стакленици, силоси и сл.).

Пословне делатности које се могу дозволити у зони породичног становања су из области: трговине на мало, производног и услужног занатства, угоститељства и услужних делатности. Производне делатности мањег обима у зони становања (мини погони за прераду пољопривредних производа, воћа, поврћа и др.) се могу дозволити уз обезбеђење услова заштите животне средине.

У оквиру зоне становања није дозвољена изградња производних и складишних објеката већих капацитета (силоса капацитета преко 500 t), нити бављење делатношћу која буком, штетним гасовима, зрачењем, повећаним обимом саобраћаја или на други начин може угрозити квалитет становања. Ако се грађевинска парцела у оквиру зоне становања намењује за чисто пословање/занатску производњу, обавезна је израда урбанистичког пројекта за потребе урбанистичко-архитектонске разраде локације. Објекти својом делатношћу не смеју угрожавати животну средину, као ни примарну функцију у зони - становање.

Врста објеката: објекти се граде као слободностојећи, двојни или као објекти у (прекинутом или непрекинутом) низу.

Услови за парцелацију, препарцелацију и формирање грађевинске парцеле

Услови за образовање грађевинске парцеле намењене породичном становању су следећи:

- за слободностојећи објекат минимална ширина фронта парцеле је 12,0 m, а минимална површина парцеле је 300,0 m²;
- за двојни објекат минимална ширина парцеле је 22,0 m (2x11,0 m), а минимална површина је 660,0 m² (2x330,0 m²) ;
- за објекат у низу минимална ширина парцеле је 8,0 m, а минимална величина парцеле је 300,0 m²;

- за објекат у прекинутом низу минимална ширина парцеле је 10,0 m, а минимална величина парцеле је 220,0 m² у зонама нове градње, односно 200,0 m² у изграђеним зонама

Положај објеката у односу на регулацију и у односу на границе парцеле

Објекти се могу градити на грађевинској линији или унутар површине ограничене грађевинским линијама. Главни објекат се предњом фасадом поставља на грађевинску линију, која се може поклапати са регулационом линијом или је увучена у односу на регулациону линију за мин. 3,0-5,0m или више ако то дозвољавају просторни услови. У изграђеним блоковима се удаљеност грађевинске од регулационе линије утврђује на основу позиције већине изграђених објеката (преко 50%).

Ако се у сутеренској или приземној етажи главног објекта планира гаража, предња грађевинска линија се повлачи на мин. 5,0 m од регулационе линије. Гаража, као засебан помоћни објекат, се може поставити на регулациону линију уз услов да кровне равни гараже имају пад у сопствено двориште и да се врата гараже отварају око хоризонталне осе или у унутрашњост гараже.

У зонама нове градње главни објекат се гради уз границу парцеле претежно северне (односно западне) оријентације.

Такође у зонама нове градње, слободностојећи објекат (основни габарит без испада), односно објекат постављен предњом фасадом на регулацији, се гради на растојању од 1,0 m од границе парцеле претежно северне (односно западне) оријентације, односно на растојању минимално 3,0 m од границе парцеле претежно јужне (односно источне) оријентације или на минималном растојању од пола висине објекта.

У изграђеним блоковима (изграђеност већа од 50%) дозвољава се реконструкција или доградња на мањем растојању од 1,00m или на међи, односно на простору постојећег објекта. Ако се главни и помоћни објекат реконструишу у зонама нове градње примењују се услови из претходног пасуса.

Ако се објекат гради реконструише или дограђује на мањем растојању од 1,0 m од границе са суседном парцелом не може се деловима објекта угрозити ваздушни простор суседне парцеле.

На зиду који је лоциран према заједничкој међи не могу се постављати отвори, изузев отвора који су искључиво у функцији вентилације, или осветљења, минималне висине парапета 1, 80 m, површине до 0,8 m².

Двојни објекат и објекат у прекинутом низу (основни габарит без испада) се гради на минимално 4,0 m од бочне границе парцеле.

Највећи дозвољени индекс заузетости парцеле

- Индекс заузетости парцеле породичног становања је максимално 50%.
- Индекс заузетости парцеле износи 33,42 %.
- У оквиру парцела породичног становања обезбедити минимално 30% зелених површина.

Највећа дозвољена спратност објеката

У зони породичног становања дозвољена спратност и висина објеката је:

- породични стамбени, стамбено-пословни и пословно-стамбени објекат је спратности од П до макс. П+1+Пк, а укупна висина објекта не може прећи 12,0 m;
- пословни објекат је спратности од П до макс. П+2+Пк;
- економски објекат је максималне спратности П, односно П+Пк (ако се у поткровљу предвиђа складиштење);
- помоћни објекат је макс. спратности П (приземље), а макс. висине 4,0 m.

За све врсте објеката дозвољена је изградња подрумске или сутеренске етажне, ако не постоје сметње геотехничке и хидротехничке природе.

Кота приземља објекта одређује се у односу на коту нивелете јавног или приступног пута, односно према нултој коти објекта и то:

- кота приземља нових објеката на равном терену не може бити нижа од коте нивелете јавног или приступног пута;
- кота приземља може бити највише 1,2 m виша од коте нивелете јавног или приступног пута;
- високо приземље подразумева део објекта над сутереном, кота пода је макс. 2,2 m од планиране коте уличног тротоара.

Услови за обнову, реконструкцију и доградњу објеката

Обнова и реконструкција постојећих објеката може се дозволити под следећим условима:

- замена постојећег објекта новим објектом (истих хоризонталних и вертикалних габарита и исте намене) може се дозволити ако се новим објектом неће угрозити услови функционисања садржаја на суседној парцели;
- реконструкција постојећих објеката може се дозволити ако се извођењем радова на објекту неће нарушити услови дати овим Планом;
- ако грађевинска парцела својом изграђеношћу не задовољава услове из овог Плана реконструкцијом се не може дозволити доградња /надоградња постојећег објекта;
- адаптација постојећих објеката се може дозволити у оквиру намена датих овим Планом.

Услови за изградњу других објеката на истој грађевинској парцели

Удаљеност породичног стамбеног објекта од других објеката, осим објеката у низу, не може бити мања од 4,0 m (основни габарит са испадом) или за половину висине вишег објекта.

За изграђене главне и друге објекте који су међусобно удаљени мање од 4,0 m при издавању услова за реконструкцију не могу се на суседним странама предвиђати отвори стамбених просторија.

Други објекат на парцели се гради увучен у односу на главни објекат, али може бити постављен и на истој предњој грађевинској линији као главни објекат, ако су задовољени остали услови (међусобно растојање, као и растојање од објеката на суседној парцели).

Гаража (помоћни објекат) се може предњом фасадом поставити на регулациону линију, уз услов да кровне равни имају пад у сопствено двориште и да се врата гараже отварају око хоризонталне осовине или у унутрашњост гараже.

Помоћни и економски објекти се граде у дубини парцеле, иза главног објекта, у истој линији као и главни објекат, уз услов да се објекат од границе парцеле гради на минимално 1,0 m одстојања.

Други, помоћни и економски објекат на парцели где је главни двојни објекат се граде на заједничкој граници парцеле.

Други и помоћни објекат се не морају градити у истој линији са главним објектом, уз услов да се граде на минимално 1,0 m од границе парцеле, као и да су задовољени остали услови међусобног растојања са објектима на истој и суседној парцели.

Пословни, економски и помоћни објекат на истој парцели могу да се граде на међусобном размаку од 0,0 m, ако су задовољени санитарни, противпожарни и други технички услови, односно међусобни размак не може бити мањи од 4,0 m, ако пословни објекат има отворе са те стране, тј. међусобни размак не може бити мањи од половине висине вишег објекта.

Ако се економски делови суседних парцела непосредно граниче, растојање између нових помоћних и економских објеката на суседним парцелама не може бити мање од 1,5 m.

Помоћни и економски објекти се могу градити у дну парцеле, на минимално 1,0 m од границе парцеле.

Удаљеност сточне стаје од било ког стамбеног, односно, пословног објекта у окружењу не може бити мања од 15,0 m, односно не може бити мања од 50,0 m у односу на здравствену установу, школу, дечији вртић или други објекат јавне намене у окружењу.

Удаљеност ђубришта и пољског клозета од било ког стамбеног, односно, пословног објекта и бунара у окружењу не може бити мања од 20,0 m, односно 50,0 m у односу на било који објекат јавне намене. Ђубриште се гради на минимално 1,0 m од границе суседне парцеле уз услов да се гради ободни зид висине мин. 1,0 m (да не би дошло до разасипања) и да је материјал од којег се гради ђубриште водонепропусан.

Удаљеност економских објеката у којима се складишти запаљиви материјал од других објеката не може бити мања од 6,0 m.

Бетонске водонепропусне септичке јаме (као прелазно решење до прикључења на насељску канализациону мрежу) треба лоцирати на парцели, удаљене минимално 3,0 m од свих објеката и границе парцеле.

Базени могу да се граде на минимално 3,0 m од границе парцеле и ако су површине до 12 m² се не рачунају у индекс заузетости и индекс изграђености парцеле.

Грађевинске парцеле се ограђују, тако да ограда, стубови ограде и капије морају бити на грађевинској парцели која се ограђује. Сваки власник грађевинске парцеле је дужан да направи уличну ограду, као и ограду своје бочне границе парцеле и половину стране границе у зачељу парцеле.

Улична ограда може бити зидана до висине од 0,9 m (рачунајући од коте тротоара) или транспарентна ограда до укупне висине од 2,0, сем у зони становања мањих густина- виле, где је могућа изградња једино оних ограда за које није потреба грађевинска дозвола односно живих ограда и ограда од лаких материјала. Врата и капије на уличној огради се не могу отварати ван регулационе линије.

Суседне грађевинске парцеле могу се ограда живом зеленом оградом, транспарентном оградом или зиданом оградом до висине од 2,0 m од коте терена, која се поставља тако да ограда и стубови ограде буду на земљишту власника ограде.

Дозвољено је преграђивање функционалних целина у оквиру грађевинске парцеле (разграничење стамбеног од економског дела парцела, стамбеног од пословног дела парцеле и сл.), уз услов да висина те ограде не може бити већа од висине спољне ограде.

Обезбеђивање приступа парцели и простора за паркирање возила

Приступ парцели, по правилу, треба да је решен са јавног пута – улице, а изузетно преко приватног пролаза (са правом проласка). За грађевинску парцелу намењену породичном становању мора се обезбедити колско-пешачки прилаз ширине мин. 2,5 m. За грађевинску парцелу на којој се планира изградња пословног објекта мора се обезбедити колско-пешачки прилаз мин. ширине 3,5 m, односно у складу са потребама возила која се користе. При обезбеђењу прилаза парцели забрањено је затрпавање уличних канала. Обавезо оставити пропуст за атмосферску воду.

За паркирање возила за сопствене потребе у оквиру сваке грађевинске парцеле мора се обезбедити паркинг простор, по правилу: једно паркинг или гаражно место на један стан, с тим да најмање половина возила буде смештена у гаражи, односно мин. једно паркинг место на 70 m² пословног простора, као и у складу са важећим прописима који одређују делатност уређују. У оквиру парцеле мора се, такође, обезбедити потребан саобраћајно-манипулативни простор.

Уколико се на парцели обавља пословна делатност намењена ширем кругу корисника, са потребом обезбеђења смештаја већег броја возила, која се не може у потпуности решити на припадајућој парцели, може се у уличном коридору, у ширини парцеле, одобрити изградња паркинг простора, уколико се тиме не ремете коришћење јавне површине, функционисање саобраћаја и услови окружења.

Архитектонско и естетско обликовање појединих елемената објеката

Спољни изглед објекта, облик крова, изглед ограде, примењени материјали, боје и други елементи утврђују се пројектном документацијом, а за евидентиране објекте и објекте под заштитом и према условима надлежне установе за заштиту - Завода за заштиту споменика културе

Објекти својим архитектонским изразом морају бити усклађени са просторним и временским контекстом у ком настају. Препоручује се пројектовање чистих, ритмичних фасада, без примене еклектичких елемената. Архитектонским облицима, употребљеним материјалима и бојама мора се тежити ка успостављању јединствене естетске и визуелне целине у улици и блоку.

Фасаде објеката могу бити од фасадне опеке, камена или малтерисане и бојене. Ограде балкона/тераса морају бити безбедне за децу (избегавати хоризонталну конструкцију без заштите).

Потенцира се израда косог крова са нагибом кровне конструкције од 25°-40°, у зависности од кровног покривача, а као кровни покривач се препоручује тегола и цреп. Кровни прозори могу бити у равни крова, или постављени вертикално (кровна баца).

Висина надзетка поткровне етаже износи највише 1,8 m рачунајући од коте готовог пода поткровне етаже до тачке прелома кровне косине, а одређује се према конкретном случају.

Заштита суседних објеката

Испади на објекту не могу прелазити грађевинску линију више од 1,6 m, односно регулациону линију више од 1,2 m и то на делу објекта вишем од 3,0 m. Ако је хоризонтална пројекција испада већа онда се она поставља у односу на грађевинску, односно регулациону линију.

Грађевински елементи на нивоу приземља могу прећи грађевинску линију (рачунајући од основног габарита објекта до хоризонталне пројекције испада) и то:

- излози локала до 0,3 m по целој висини, када ширина тротоара износи најмање 3,0 m, а испод те ширине тротоара није дозвољена изградња испада излога локала у приземљу;
- излози локала до 0,9 m по целој висини у пешачким зонама;
- транспарентне браварске конзолне надстрешнице у зони приземне етаже мање од 2,0 m по целој ширини објекта с висином изнад 2,5 m;
- платнене конзолне надстрешнице са масивном браварском конструкцијом до 2,0 m, а у пешачким зонама према конкретним условима локације;
- конзолне рекламе до 1,2 m на висини изнад 2,5 m.

Грађевински елементи као еркери, доксати, балкони, улазне надстрешнице са и без стубова, на нивоу првог спрата могу да пређу грађевинску, односно регулациону линију (рачунајући од основног габарита објекта до хоризонталне пројекције испада) и то:

- на делу објекта према предњем дворишту до 1,2 m, али укупна површина грађевинских елемената не може прећи 50% уличне фасаде изнад приземља;
- на делу објекта према бочном дворишту претежно северне, односно западне оријентације (ако је растојање објекта до међе најмање 1,5 m) до 0,6 m, али укупна површина грађевинских елемената не може прећи 30% бочне фасаде изнад приземља;
- на делу објекта према бочном дворишту претежно јужне, односно источне оријентације (ако је растојање објекта до међе најмање 3,0 m) до 0,9 m, али укупна површина грађевинских елемената не може прећи 30% бочне фасаде изнад приземља;
- на делу објекта према задњем дворишту (ако је растојања објекта до међе најмање 5,0 m) до 1,2m, али укупна површина грађевинских елемената не може прећи 30% стражње фасаде изнад приземља.

Отворене спољне степенице не смеју прелазити регулациону линију. Отворене спољне степенице могу се постављати на предњи део објекта, ако је грађевинска линија увучена у односу на регулациону линију за мин. 3,0 m и ако те степенице савлађују висину до 0,9 m.

Степенице које савлађују висину до 0,9 m, а постављају се на бочни или задњи део објекта, не смеју ометати пролаз и друге функције дворишта. Степенице које савлађују висину преко 0,9 m улазе у основни габарит објекта.

Грађевински елементи испод коте тротоара - подрумске етаже, могу прећи грађевинску, односно регулациону линију (рачунајући од основног габарита објекта до хоризонталне пројекције испада) и то:

- стопе темеља и подрумски зидови мање од 0,15 m до дубине од 2,6 m испод површине тротоара, а испод те дубине мање од 0,5 m;
- шахтови подрумских просторија до нивоа коте тротоара мање од 1,0 m.

Стопе темеља не могу прелазити границу суседне парцеле. Ако се постављају на заједничку међу (границу) не може се објектом или делом објекта угрозити ваздушни простор суседа преко међе (решење може бити калкански зид, двоводни или четвороводни кров са атиком и лежећим олуком или једноводни кров са падом у сопствено двориште). Одвођење атмосферских падавина са кровних површина мора се решити у оквиру грађевинске парцеле на којој се гради објекат.

На зиду који је лоциран на заједничкој међи не могу се постављати отвори према суседној парцели, изузев отвора који су искључиво у функцији вентилационог отвора или осветљења, минималне висине парапета од 1,8 m, површине до 0,8 m².

Изградњом крова не сме се нарушити ваздушна линија суседне парцеле, а одвођење атмосферских падавина са кровних површина мора се решити у оквиру грађевинске парцеле на којој се гради објекат.

Површинске воде са једне грађевинске парцеле не могу се усмеравати према другој парцели. Површинске воде са парцеле одводити слободним падом, према риголама, односно према улици са најмањим падом од 1,5%. Површинске и друге отпадне воде из економског дворишта одводе се регулисано до ђубришне јаме.

1.2. Архитектура

- Инвеститор на предметном простору планира:
 - **доградњу, реконструкцију и промену намене постојећег магацина у производну халу**
- Објекат је категорије В, класификациони број 125102
- Радове изводити у целини
- Укупна БРГП објекта износи: 1296,41 m²
- Објекат је спратности П.
- На парцели се налази постојећи стамбени објекат
- Саставни део предметног услова је и графички прилог -Ситуациони план.
- Приликом израде пројектно-техничке документације и изградње објекта треба преузети све мере безбедности суседних објеката.
- Приликом пројектовања и изградње објекта морају се поштовати важећи технички прописи, а конструкцију објеката прилагодити осцилацијама изазваним земљотресом јачине до 8^о МЦС.
- Приликом пројектовања и изградње објекта морају се поштовати најмање удаљености објеката у складу са важећим правилницима и сви важећи прописи из области заштите животне средине, заштите од пожара, санитарне заштите, безбедности и других прописаних услова.

1.3. Атмосферска вода, вода, канализација, електро, гас

- Одвод атмосферских падавина са кровних површина објекта решити постављањем олука и одводом атмосферске воде према дворишту односно зеленој површини на сопственој парцели.
- Условно чисте атмосферске воде са кровова објеката, могу се без пречишћавања упустити у отворену каналску крежу или на зелене површине унутар парцеле комплекса.
- Прикључак на електроенергетску мрежу решити прикључком на НН мрежу према условима имаоца јавних овлашћења
- Прикључак на водоводну мрежу решити прикључком на водоводну мрежу према условима имаоца јавних овлашћења
- Прикључак на канализациону мрежу решити прикључком на канализациону мрежу према условима имаоца јавних овлашћења
- Прикључак на гасоводну мрежу решити прикључком на гасоводну мрежу према условима имаоца јавних овлашћења

1.4. Саобраћај

- Колски приступ решити са улице Петефи Шандора

1.5. Посебни услови

1. Инвеститор за време градње је обавезан да обезбеди несметани колски и пешачки пролаз и лагеровање грађевинског материјала на сопствену парцелу.
2. Предвидети све мере заштите од пожара према важећим прописима.
3. За време градње Инвеститор треба да преузме све мере безбедности суседних објеката. Ако дође до оштећења објеката на суседним парцелама због извођења радова Инвеститор је дужан отклонити недостатке по свом трошку.
4. Износ доприноса за уређивање грађевинског земљишта утврђује надлежно одељење општинске управе на основу извршеног обрачуна, у складу са законом и важећом одлуком.

1.6. Општи услови

1. Изградња објеката треба да се врши на основу :
 - Закона о планирању и изградњи („Службени гласник РС” бр. 72/2009 и 81/2009 - испр. 64/2010- одлука УС, 24/2011, 121/2012 и 42/2013- одлука УС 50/2013- одлука УС, 98/2013 одлука УС 132/2014, 145/2014, 83/2018,31/2019, 37/2019-др.закон и 9/2020)
2. Правоснажни Локацијски услови су основ за израду пројекта за грађевинску дозволу.
3. Изградњу вршити на основу пројекта за извођење усклађених са овим условима.

4. Локацијски услови важе 24 месеци од дана издавања или до истека важења грађевинске дозволе издате у складу са тим условима, за катастарску парцелу за коју је поднет захтев.
5. На издате локацијске услове може се поднети приговор надлежном општинском, односно градском већу у року од три дана од дана достављања локацијских услова

1.7. Уз захтев за издавање локацијских услова приложено је:

- ИДР ИДЕЈНО РЕШЕЊЕ израђен од стране пројектанта
- Катастарско топографски план

1.8. Прибављени су подаци од органа надлежног за послове државног премера и катастра од стране надлежног органа:

- Копија плана број 952-04-217-4080/2021 од дана 10.03.2021. године.
- Копија плана водова број 956-303-4510/2021 од дана 09.03.2021. године.
- Препис листа непокретности број: 6735 КО Ада, број 353-12/2021-05 од дана 09.03.2021. године.

1.9. Прибављени су услови имаоца јавних овлашћења:

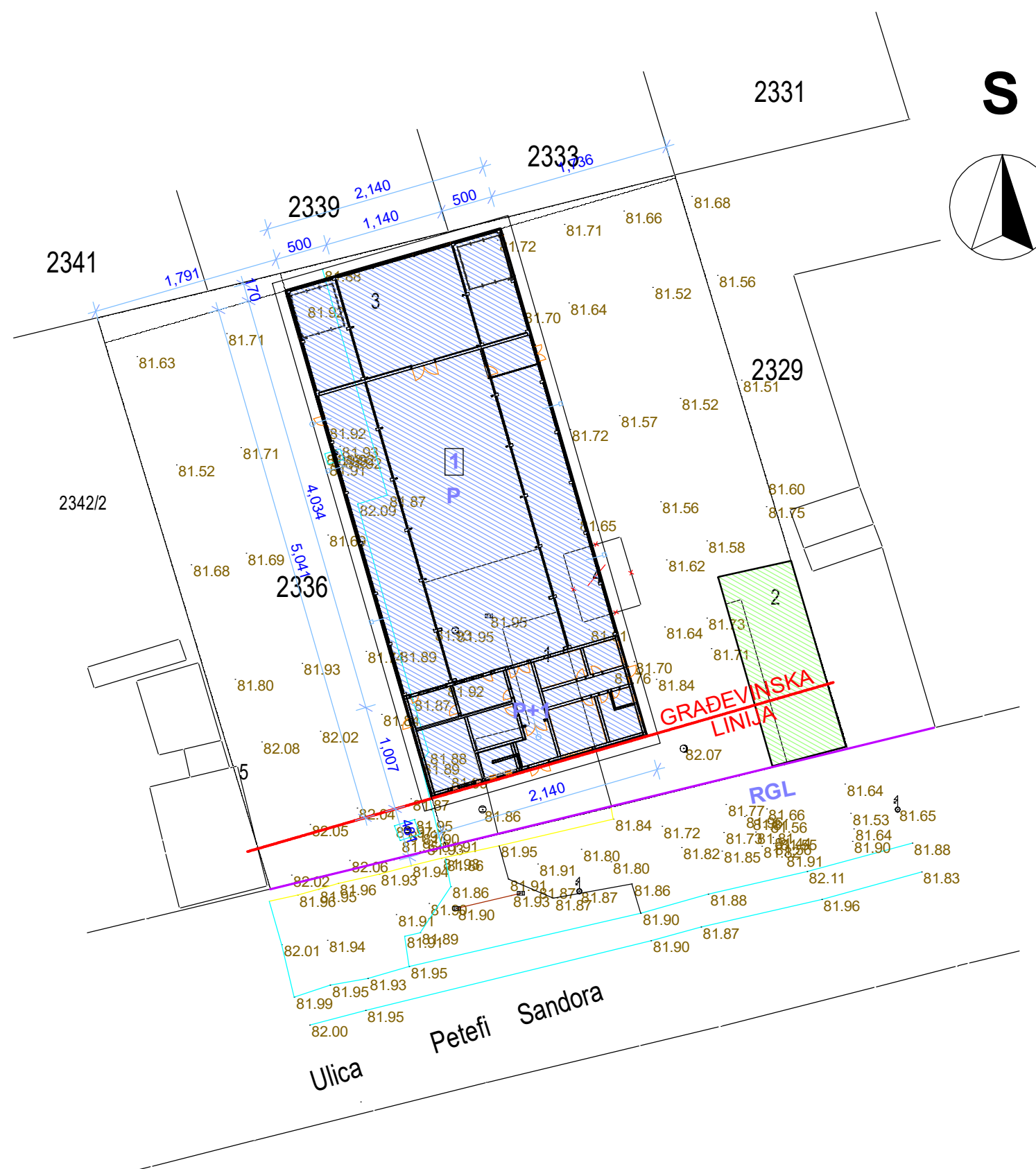
- Услови за водовод, канализацију и гас број 128/ЈКП-005-2/2021 од дана 17.03.2021. године издати од стране ЈКП Стандард Ада
- Услови број 87.1.0.0.-D.07.09.-86325-21 од дана 22.03.2021.године издати од стране ЕПС Дистрибуција Огранак Електродистрибуција Суботица.
- Урбанистичко-технички услови заштите од пожара број 09.14 број: 217-3364/21-3 од дана 18.03.2021.године издат од стране МИНИСТАРСТВА УНУТРАШЊИХ ПОСЛОВА, Сектор за ванредне ситуације, Одељење за ванредне ситуације у Кикинди, Одсек за превентивну заштиту

Наведено идејно решење је саставни део ових локацијских услова.

Одговорни пројектант је обавезан да идејни пројекат или пројекат за грађевинску дозволу и пројекат за извођење изради у складу са правилима грађења, условима имаоца јавних овлашћења и свим осталим посебним условима садржаним у локацијским условима.

Шеф Одељења :

Волфорд Атила
дипл. инг.



LEGENDA :

- regulaciona linija
- granica kompleksa
- građevinska linija
- ▲▲ kolski pristup
- ▲ pešački pristup

NOVI OBJEKTI :

- 1 DOGRADNJA, REKONSTRUKCIJA I PROMENA NAMENE POSTOJEĆEG MAGACINA U PROIZVODNU HALU
- 2 POSTOJEĆA STAMBENA ZGRADA KOJA SE NE RUŠI

SITUACIONI PLAN

R=1:500

Ulica Petefi Sandora